

# 396 Nimbus Elektroniczny zamek szyfrowy

## Mocowany na powierzchni

### Montaż

Elektroniczny zamek szyfrowy Nimbus można zamontować m.in. w szafkach i schowkach jako oryginalne wyposażenie lub zamiennik wcześniej zamontowanych zamków krzywkowych. Ponadto Nimbus jest przystosowany do montażu jako bezpośredni zamiennik elektronicznych zamków szyfrowych serii 378-.

### Uwagi dodatkowe

Przed zamontowaniem elektronicznego zamka szyfrowego włóż baterie i zapoznaj się z instrukcją obsługi i programowania.

W przypadku, w którym zamek nie jest produkowany na specjalne zamówienie tryb pracy fabrycznie ustawiony jest jako PRYWATNY. W tym trybie domyślnie zamek jest zamknięty. Aby go otworzyć należy wprowadzić czterocyfrowy kod (domyślnie 22 44). Urządzenie automatycznie uzbraja się po 4 sekundach. Ponadto zamek można otworzyć w dowolnym momencie za pomocą kodu master (domyślnie 11 33 55 77).

Fabrycznie ustawione kody użytkownika i master należy niezwłocznie zmienić. Nowy kod master zachowaj w bezpiecznym miejscu – utrata kodu uniemożliwia programowanie zamka.

Sposób zmiany kodów został przedstawiony w instrukcji programowania.

### Instrukcja instalacji – Uwagi

Zamek 3960 można zamontować z użyciem dwóch lub trzech śrub. Śruby w pozycji B i C można zastosować razem lub wybrać jedną z nich. Zastosowanie śruby w pozycji A (mocowanie za przyciskiem z logo) jest obowiązkowe. Przed przystąpieniem do wiercenia otworów mocujących upewnij się, czy wybrany punkt montażowy zamka zapewnia odpowiedni prześwit umożliwiający swobodne działanie krzywki.

### PRZED ZAMOCOWANIEM ZAMKA UPEWNIJ SIĘ, CZY BATERIE ZOSTAŁY WŁOŻONE POPRAWNIE

#### A) Pierwsza instalacja

**Krok 1:** Przyłóż szablon montażowy do panelu i oznacz dwa otwory  $\varnothing 4,5\text{mm}$  (patrz szablon montażowy). Skorzystaj z pozycji A i z pozycji B lub C (lub obu). Następnie oznacz otwór  $\varnothing 16\text{mm}$  z pozycji D.

**Krok 2:** Wywierć oznaczone otwory montażowe  $\varnothing 4,5\text{mm}$  i otwór pod bębenek  $\varnothing 16\text{mm}$ .

**Krok 3:** Osadź rozetę na zamku.

**Krok 4:** Zamontuj elektroniczny zamek szyfrowy do powierzchni panelu wsuwając bębenek w otwór  $\varnothing 16\text{mm}$ .

**Krok 5:** Przykręć co najmniej 2 śruby mocujące dopasowane rozmiarem do grubości panelu.

**Krok 6:** Dobierz krzywkę dopasowaną do Twoich drzwi i ościeżnicy. Przymocuj ją do kwadratowej końcówki bębena za pomocą śruby M4 x 8 i dołączonej płaskiej podkładki.

**Krok 7:** Sprawdź działanie zamka za pomocą fabrycznego kodu użytkownika 2244

**Krok 8:** Jeśli zamek działa prawidłowo należy niezwłocznie ZMIENIĆ DOMYŚLNY KOD

MASTER (11 33 55 77) i DOMYŚLNY KOD UŻYTKOWNIKA (22 44). Zaprogramuj zamek

korzystając z dołączonej instrukcji obsługi i programowania.

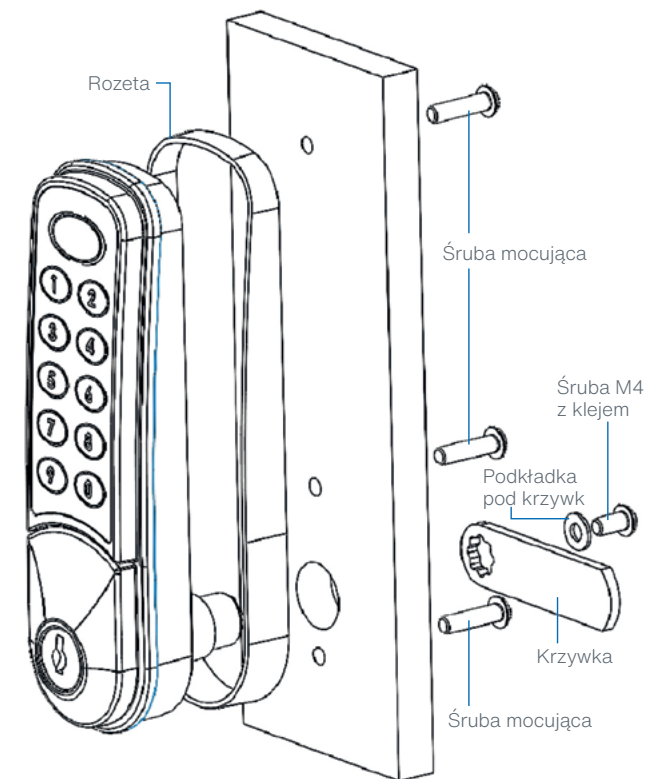
#### B) Wymiana istniejącego zamka krzywkowego na elektroniczny zamek szyfrowy Nimbus 3960.

**Krok 1:** Wymontuj zamek krzywkowy.

**Krok 2:** Przyłóż szablon montażowy do panelu tak, aby otwór D szablonu pokrywał się z otworem po poprzednim zamku i oznacz dwa otwory  $\varnothing 4,5\text{ mm}$  (patrz na schematy montażowe). Skorzystaj z pozycji otworu A oraz B lub C (lub obu).

**Krok 3:** Wywierć wcześniej oznaczone otwory montażowe  $\varnothing 4,5\text{mm}$ .

**Krok 4:** Wykonaj kroki 3-8 z instrukcji pierwszej instalacji (A).



Średnica otworów A, B i C wynosi 4,5 / 5,0 mm  
 Średnica otworu D wynosi 16,0 / 16,5 mm  
 Zawsze używaj otworu mocującego A i dodatkowo jednego z otworów mocujących B lub C (lub wszystkich naraz).  
 Zalecany moment dokręcania śrub to 0,8 Nm

# 396 Nimbus Elektroniczny zamek szyfrowy

## Mocowany na powierzchni

### WAŻNA UWAGA

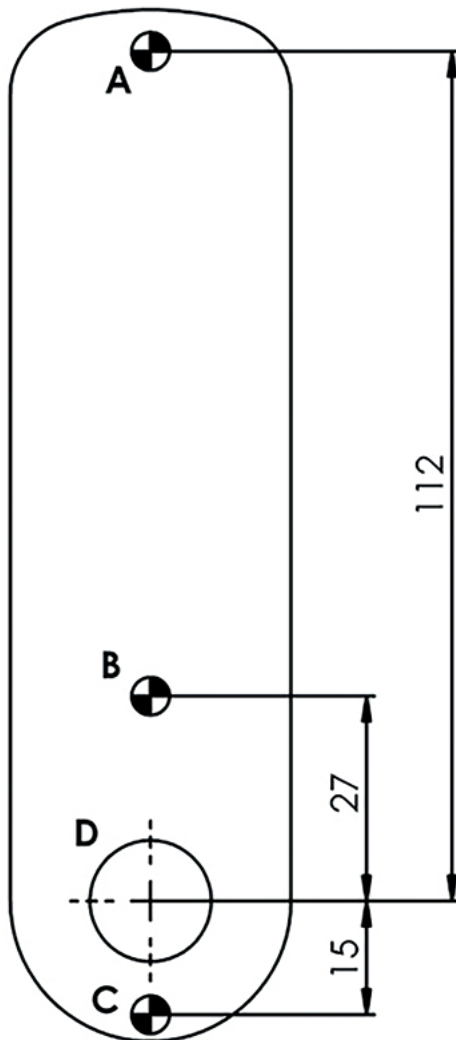
Przed przystąpieniem do wiercenia otworów mocujących upewnij się, czy wybrany punkt montażowy zamka zapewnia odpowiedni prześwit umożliwiający swobodne działanie krzywki.

**W przypadku szablonu drukowanego samodzielnie upewnij się, czy szablon ma odpowiedni rozmiar. Użycie kopii o błędnych wymiarach może uniemożliwić poprawny montaż.**

JEŚLI UŻYWASZ DRUKOWANEGO SZABLONU, SPRAWDŹ,  
CZY TEN POMIAR JEST PRAWIDŁOWY

10cm / 100mm

Średnice otworów A, B i C wynoszą 4,5 / 5,0 mm  
Średnica otworu D wynosi 16,0 / 16,5 mm  
Zawsze używaj otworu mocującego A i dodatkowo jednego z otworów mocujących B lub C (lub wszystkich naraz)



### LOWE & FLETCHER LTD

Moorcroft Drive, Wednesbury, West Midlands, WS10 7DE, UK  
Tel: +44 (0) 121 505 0400  
Email: sales@lowe-and-fletcher.co.uk  
www.lowe-and-fletcher.co.uk

### LOWE & FLETCHER, INC.

650 Airport Place, Norton Shores, MI-49441, Michigan, USA  
Tel: +1 (616) 994 0490  
Email: sales@loweandfletcherinc.com  
www.loweandfletcherinc.com

### EURO-LOCKS SA NV

Rue de la Fontaine 8, 6600 Bastogne, Belgium  
Tel: +32 61 212 261  
Email: sales@euro-locks.be  
www.euro-locks.be

### EURO-LOCKS SA

1 Rue du Stade, 57730 Folschviller, France  
Tel: +33 (0) 3 87 92 61 11  
Email: euro-locks@euro-locks.fr  
www.euro-locks.fr

### EURO-LOCKS GMBH

Am Bruchwald 22, 66280 Sulzbach/Neuweiler, Germany  
Tel: +49 (0) 6897 9072 0  
Email: vertrieb@euro-locks.de  
www.euro-locks.de

### EURO-LOCKS SP. Z O.O.

ul. Pawła 29, 41-708 Ruda Śląska, Poland  
Tel: +48 (32) 344-78-70, -82, -84  
Email: sekretariat@euro-locks.pl  
www.euro-locks.pl