

396 Nimbus Elektroniczny zamek szyfrowy

Montowany poprzez częściowe wpuszczenie w panel

Uwagi dodatkowe

Przed zamontowaniem elektronicznego zamka szyfrowego włóż baterie i zapoznaj się z instrukcją obsługi i programowania.

W przypadku, w którym zamek nie jest produkowany na specjalne zamówienie tryb pracy fabrycznie ustawiony jest jako PRYWATNY. Aby go otworzyć w tym trybie należy wprowadzić czterocyfrowy kod użytkownika. Urządzenie automatycznie uzbija się po 4 sekundach. Ponadto zamek można otworzyć w dowolnym momencie za pomocą kodu master.

W przypadku, w którym zamek nie jest produkowany na specjalne zamówienie domyślny kod master to 11335577, natomiast domyślny kod użytkownika to 2244. Fabrycznie ustawione kody użytkownika i master należy niezwłocznie zmienić.

Nowy kod master zachowaj w bezpiecznym miejscu - utrata kodu uniemożliwia programowanie zamka.

Sposób zmiany kodów został przedstawiony w instrukcji programowania.

PRZED ZAMOCOWANIEM ZAMKA UPEWNIJ SIĘ, CZY BATERIE ZOSTAŁY WŁOŻONE POPRAWNIE.

Krok 1: Włóż dwie baterie AAA i zamocuj uchwyt zabezpieczający baterie za pomocą dostarczonej śruby M4 x 10 mm. Dokręć z siłą do 1 Nm max. Osadź pierścień mocujący do montażu z tyłu zamka. Niezamocowanie uchwyty baterii może skutkować wypadnięciem baterii w przypadku trzaśnięcia drzwiami.

Krok 2: Korzystając z dostarczonego szablonu lub danych wymiarowych wytnij otwór w panelu upewniając się przy tym, że położenie elektronicznego zamka szyfrowego pozwoli na swobodne działanie krzywki. Jeśli korzystasz z szablonu, upewnij się, że ma on prawidłowy rozmiar. Kopie mogą być zniekształcone.

Krok 3: Przełóż elektroniczny zamek szyfrowy przez otwór panelu od przodu drzwi.

Krok 4: Zamocuj plastikową osłonę dociskową na tylną część elektronicznego zamka szyfrowego.

Krok 5: Używając dwóch śrub mocujących M4 o odpowiedniej długości (prawidłowe długości śrub sprawdź w karcie katalogowej), dokręć górne i dolne śruby z siłą nie większą niż 1 Nm.

Krok 6: Dopasuj krzywkę do dwóch drzwi i ościeżnicy i przymocuj ją do kwadratowego trzpienia za pomocą śruby M4 x 8 i podkładki.

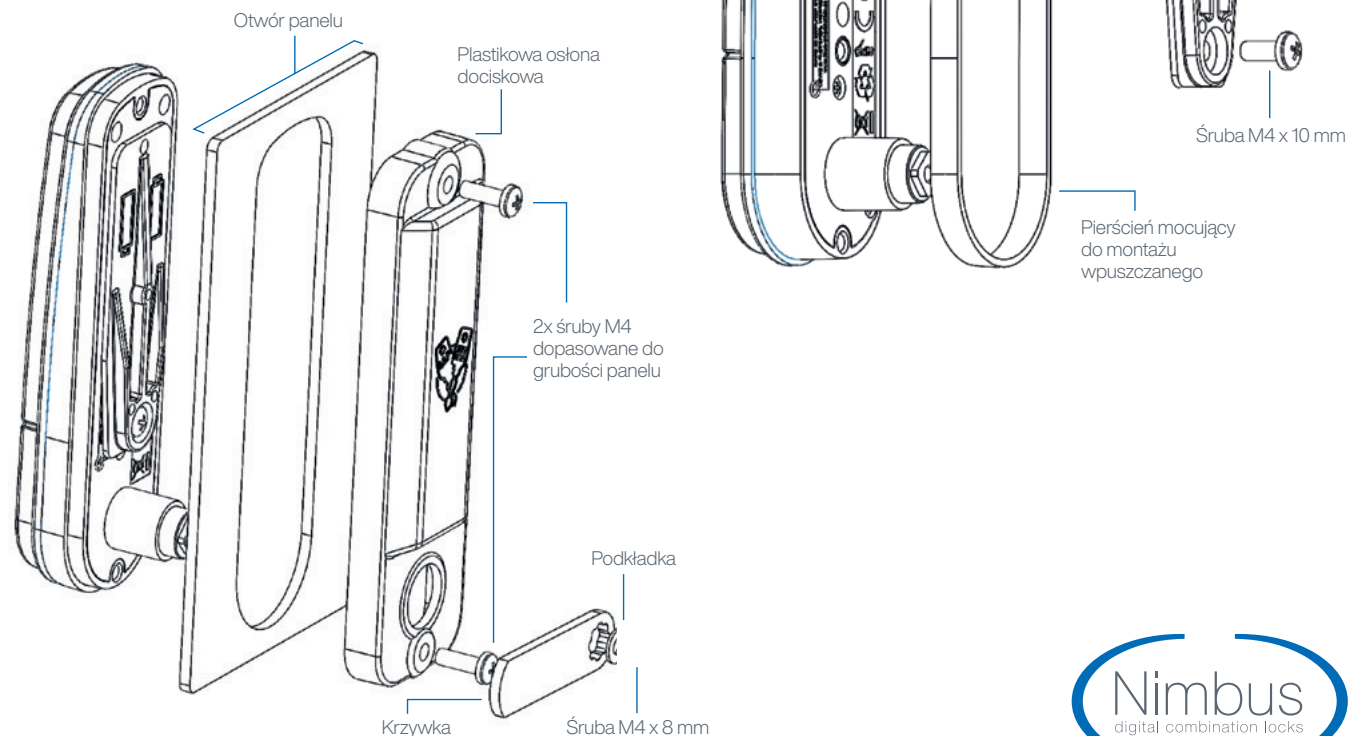
Krok 7: Sprawdź działanie zamka za pomocą fabrycznego kodu użytkownika 2 2 4 4.

Krok 8: Jeśli zamek działa poprawnie, ZMIENŃ DOMYŚLNY KOD MASTER (1 1 3 3 5 5 7 7) ORAZ

DOMYŚLNY KOD UŻYTKOWNIKA (2 2 4 4) i zaprogramuj zamek korzystając z instrukcji programowania i obsługi.

Uwagi dodatkowe

Wszystkie zamki elektroniczne Euro-Locks są produkowane z domyślnym kodem master. Ze względów bezpieczeństwa przed użyciem należy je niezwłocznie zmienić. Nowy kod master zachowaj w bezpiecznym miejscu - utrata kodu uniemożliwia programowanie zamka.



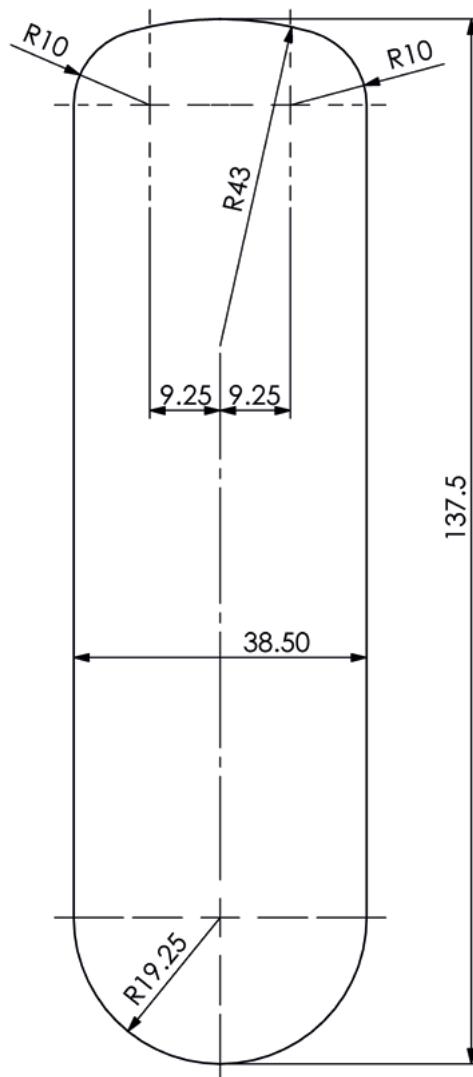
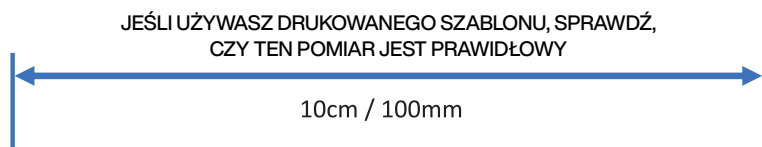
396 Nimbus Elektroniczny zamek szyfrowy

Montowany poprzez częściowe wpuszczenie w panel

WAŻNA UWAGA

Przed przystąpieniem do wiercenia otworów mocujących upewnij się, czy wybrany punkt montażowy zamka zapewnia odpowiedni prześwit umożliwiający swobodne działanie krzywki

W PRZYPADKU SZABLONU DRUKOWANEGO SAMODZIELNIE UPEWNIJ SIĘ, CZY SZABLON MA ODPOWIEDNI ROZMIAR. UŻYCIEM KOPII O BŁĘDNYCH WYMIARACH MOŻE UNIEMOŻLIWIĆ POPRAWNY MONTAŻ.



LOWE & FLETCHER LTD

Moorcroft Drive, Wednesbury, West Midlands, WS10 7DE, UK
Tel: +44 (0) 121 505 0400
Email: sales@lowe-and-fletcher.co.uk
www.lowe-and-fletcher.co.uk

LOWE & FLETCHER, INC.

650 Airport Place, Norton Shores, MI-49441, Michigan, USA
Tel: +1 (616) 994 0490
Email: sales@loweandfletcherinc.com
www.loweandfletcherinc.com

EURO-LOCKS SA NV

Rue de la Fontaine 8, 6600 Bastogne, Belgium
Tel: +32 61 212 261
Email: sales@euro-locks.be
www.euro-locks.be

EURO-LOCKS SA

1 Rue du Stade, 57730 Folschviller, France
Tel: +33 (0) 3 87 92 61 11
Email: euro-locks@euro-locks.fr
www.euro-locks.fr

EURO-LOCKS GMBH

Am Bruchwald 22, 66280 Sulzbach/Neuweiler, Germany
Tel: +49 (0) 6897 9072 0
Email: vertrieb@euro-locks.de
www.euro-locks.de

EURO-LOCKS SP. Z O.O.

ul. Pawła 29, 41-708 Ruda Śląska, Poland
Tel: +48 (32) 344-78-70, -82, -84
Email: sekretariat@euro-locks.pl
www.euro-locks.pl