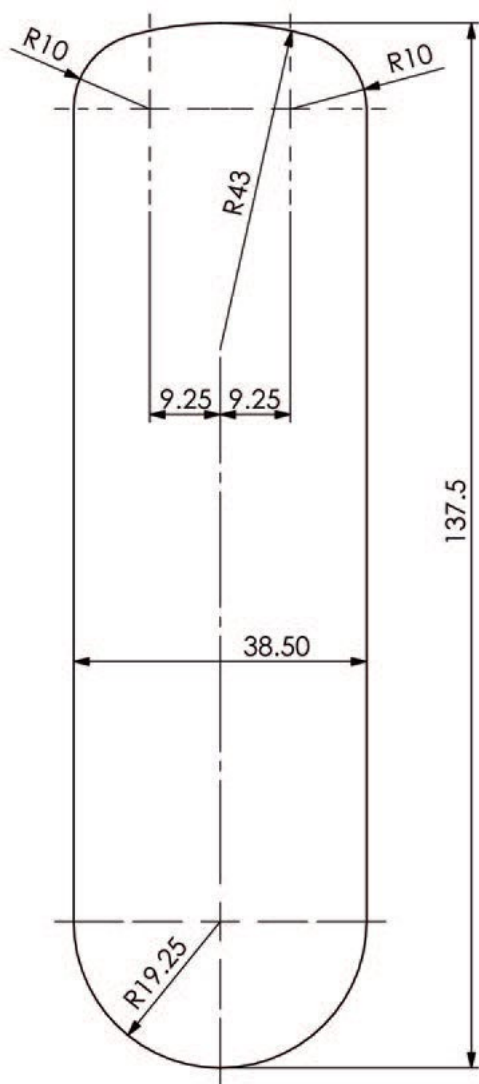


Nimbus Digital Combination Locks - Semi Flush-Fit



ALS U EEN GEPRINTE SJABLOON GEBRUIKT, ZORG ER DAN VOOR DAT DE SJABLOON HET JUISTE FORMAAT HEEFT, AANGEZIEN PRINTERS KUNNEN VERSCHILLEN

Speciale Opmerkingen

Voordat u het Nimbus digitale combinatieslot installeert, moet u het treklijpje van de batterij verwijderen en vertrouwd raken met de bediening en programmering.

Tenzij op speciale bestelling gemaakt, wordt het slot geleverd in de "PRIVATE" bedieningsmodus met een viercijferige code.

In deze modus moet de gebruiker een viercijferige gebruikerscode invoeren om het slot te openen. Het slot vergrendelt zichzelf na vier seconden. Het slot kan op elk moment worden geopend met de mastercode.

Tenzij op speciale bestelling gemaakt, is de standaard Master Code 11 33 55 77 en de standaard User Code 22 44. Deze codes zijn gemeenschappelijk voor alle standaard sloten.

Deze codes zijn gemeenschappelijk voor alle standaard sloten en het is heel belangrijk dat je je eigen persoonlijke master- en gebruikerscodes instelt. Je slot is pas veilig als je de standaard mastercode en gebruikerscode hebt gewijzigd.

Bewaar je mastercode goed, want zonder kun je geen programmeerwijzigingen aanbrengen.

Raadpleeg de programmeerhandleiding om je eigen codes in te stellen.

Belangrijke Opmerking

Voordat je bevestigingsgaten boort, moet je ervoor zorgen dat de positie van het slot bij montage ruimte laat voor de nok om te functioneren.

Controleer voor gebruik of de sjabloon de juiste afmetingen heeft - kopieën kunnen vervormd zijn.

Nimbus Digital Combination Locks - Semi Flush-Fit

VERWIJDER BATTERIJPULL TAB VOOR DE VERGRENDLING

Stap 1

Verwijder het treklijpje van de batterij en plaats de batterijhouder met de meegeleverde M4 x 10mm schroef. Draai vast met maximaal 1Nm. Plaats de semi-inbouw sierring op de achterkant van het slot. Als de batterijhouder niet wordt geplaatst, zullen de batterijen eruit vallen als de deur wordt dichtgeslagen

Stap 2

Snijd een opening in de deur met behulp van de sjabloon of de meegeleverde maatgegevens en zorg ervoor dat de positie van het digitale combinatieslot ruimte biedt voor de geselecteerde nok om te werken. Als je de sjabloon gebruikt, zorg er dan voor dat deze de juiste maat heeft. Kopieën kunnen vervormd zijn.

Stap 3

Steek het digitale combinatieslot door de deuropening vanaf de voorkant van de deur.

Stap 4

Plaats de kunststof klemmenkast over de achterkant van het digitale combinatieslot.

Stap 5

Gebruik 2 x M4 bevestigingsschroeven van de juiste lengte (raadpleeg de gegevensbladen voor de juiste schroeflengte) en draai de bovenste en onderste schroeven vast met niet meer dan 1Nm.

Stap 6

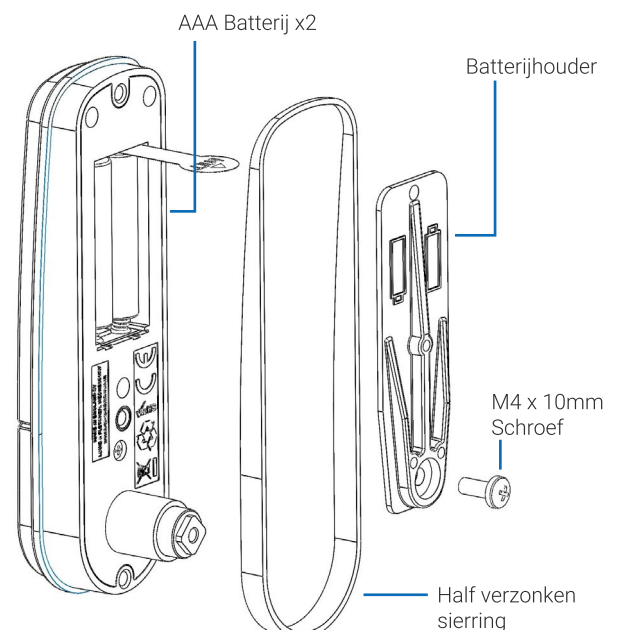
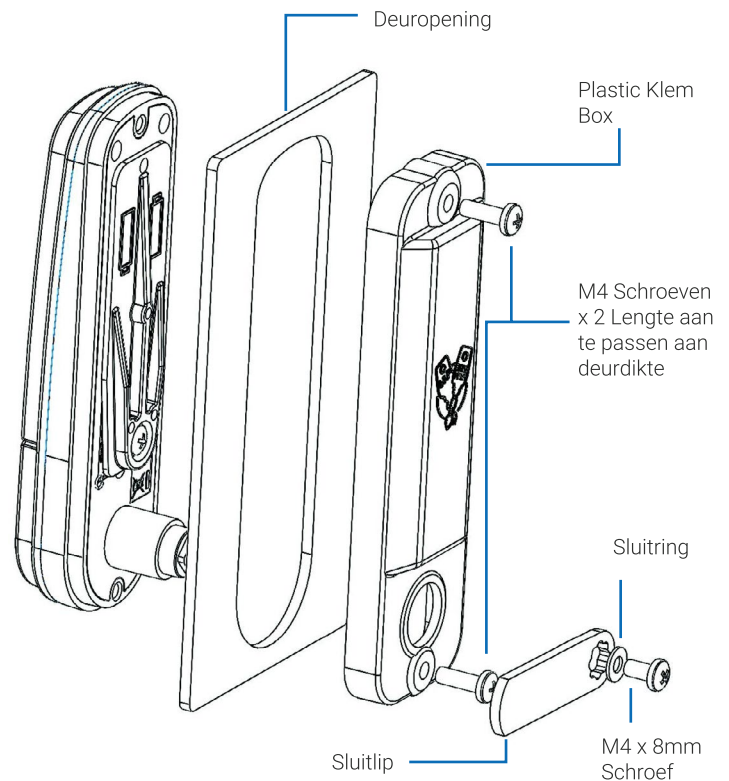
Kies de sluitlip die bij uw deur en kozijn past en bevestig deze op de vierkante as aan het uiteinde van de as met een M4 x 8-schroef en een sluitring.

Stap 7

Controleer de werking van het slot met behulp van de fabrieksgebruikerscode 22 44.

Stap 8

Als het slot correct werkt, wijzig dan de standaard MASTERCODE (11 33 55 77) en de standaard GEBRUIKERSCODE (22 44) en programmeer het slot met behulp van de programmeer- en bedieningsinstructies.



Speciale opmerkingen

Alle Lowe & Fletcher digitale sloten zijn gemaakt met een gemeenschappelijke mastercode. Om veiligheidsredenen moet deze voor gebruik worden gewijzigd. Noteer je nieuwe mastercode - zonder deze code is het niet mogelijk om het slot opnieuw te programmeren.