

Cerradura de combinación digitales Zenith

Montaje en superficie

Instrucciones de instalación

La Cerradura de Combinación Digital Zenith puede instalarse en armarios, taquillas, etc. como sustitución directa de las cerraduras de leva existentes o de la Cerradura de Combinación Digital Lowe & Fletcher 3751. También se puede instalar fácilmente en armarios que no tengan un dispositivo de cierre.

Notas especiales

Antes de instalar la Cerradura de Combinación Digital Zenith, retire la lengüeta de extracción de la batería y familiarícese con el funcionamiento y la programación.

A menos que se fabrique bajo pedido especial, la cerradura se suministra en el modo de funcionamiento «PRIVADO».

En este modo, el usuario debe introducir un Código de Usuario de cuatro dígitos para abrirla. La cerradura se volverá a bloquear automáticamente después de cuatro segundos.

La cerradura puede abrirse en cualquier momento utilizando el Código Maestro. A menos que se fabrique bajo pedido especial, el Código Maestro por defecto es 11 33 55 77 y el Código de Usuario por defecto es 22 44.

Estos códigos son comunes a todas las cerraduras estándar y es muy importante que defina su propio Código Maestro y de Usuario. Su cerradura no estará segura hasta que haya cambiado el Código Maestro y el Código de Usuario por defecto.

Mantenga un registro seguro de su código maestro ya que no es posible realizar ningún cambio de programación sin él.

Consulte la guía de programación para configurar sus propios códigos.

Guía de instalación - NOTAS IMPORTANTES

La cerradura Zenith puede instalarse con dos o tres tornillos. Utilice siempre la posición de tornillo «A» detrás del botón del logotipo. Utilice la posición «B» o «C» (o ambas si lo prefiere).

Antes de taladrar los orificios de fijación, asegúrese de que la posición de la cerradura, una vez instalada, deje espacio libre para que funcione la leva.

RETIRE LA LENGÜETA DE LA BATERÍA ANTES DE FIJAR LA CERRADURA

A) Nueva instalación

- Paso 1** Coloque la plantilla en la puerta y marque DOS orificios de 4,5 mm (3/16") (consulte los diagramas de instalación). Utilice la posición de orificio «A» y cualquiera de las posiciones «B» y «C».
Marque UN orificio de 16 mm (5/8") (posición "D").

Paso 2 Taladre ambos orificios de fijación y el orificio libre de 16 mm.

Paso 3 Coloque la cerradura de combinación digital en la puerta pasando el eje a través del orificio de 16 mm (5/8").

Paso 4 Coloque al menos dos tornillos de fijación que se adapten al grosor de la puerta.

Paso 5 Apriete los tornillos (superior e inferior).

Paso 6 Seleccione la leva que se adapte a su puerta y marco y fíjela al eje cuadrado utilizando un tornillo M4 x 8 y una arandela elástica abombada.

Paso 7 Compruebe ahora el funcionamiento de la cerradura utilizando el código de usuario de fábrica 22 44.

Paso 8 Si la cerradura funciona correctamente, CAMBIE EL CÓDIGO MAESTRO POR DEFECTO 11 33 55 77 y el CÓDIGO DE USUARIO POR DEFECTO 22 44 y programe la cerradura utilizando las instrucciones de programación y funcionamiento adjuntas.

B) Sustitución de la cerradura de leva existente por la cerradura de combinación digital 378

Paso 1 Retire la cerradura de leva existente.

Paso 2 Coloque la plantilla de instalación en la puerta sobre el orificio dejado por la cerradura de leva (posición «D») y marque DOS orificios de 4,5 mm (3/16") (consulte los diagramas de instalación). Utilice la posición de orificio «A» y cualquiera de las posiciones «B» y «C».

Paso 3 Taladre los dos orificios de fijación de 4,5 mm (3/16").

Paso 4 Continúe la instalación desde el paso 3 al 8.

C) Sustitución de la cerradura de combinación digital L&F 3751 por la cerradura de combinación digital 378-

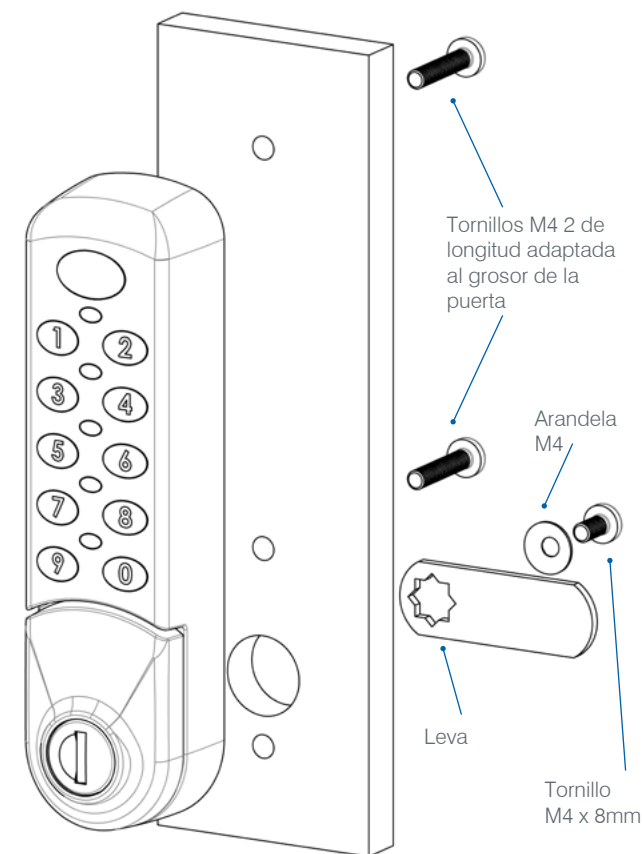
Paso 1 Retire la cerradura electrónica existente.

Paso 2 Coloque la plantilla de instalación en la puerta sobre el orificio de 16mm (5/8") dejado por la cerradura digital en la posición "D" y el orificio de 4,5mm en la posición "A". Marque UN orificio adicional de 4,5 mm (3/16") (consulte los diagramas de instalación).

Utilice la posición «B» o «C».

Paso 3 Taladre el orificio de fijación de 4,5 mm (3/16").

Paso 4 Continúe la instalación desde el paso 3 al 8.



AGUJEROS A, B y C DIÁMETRO 4,5 / 5,0mm
AGUJERO D DIÁMETRO 16.0 / 16.5mm
UTILICE SIEMPRE EL ORIFICIO DE FIJACIÓN A Y UTILICE EL ORIFICIO DE FIJACIÓN B O C.

Cerradura de combinación digitales Zenith

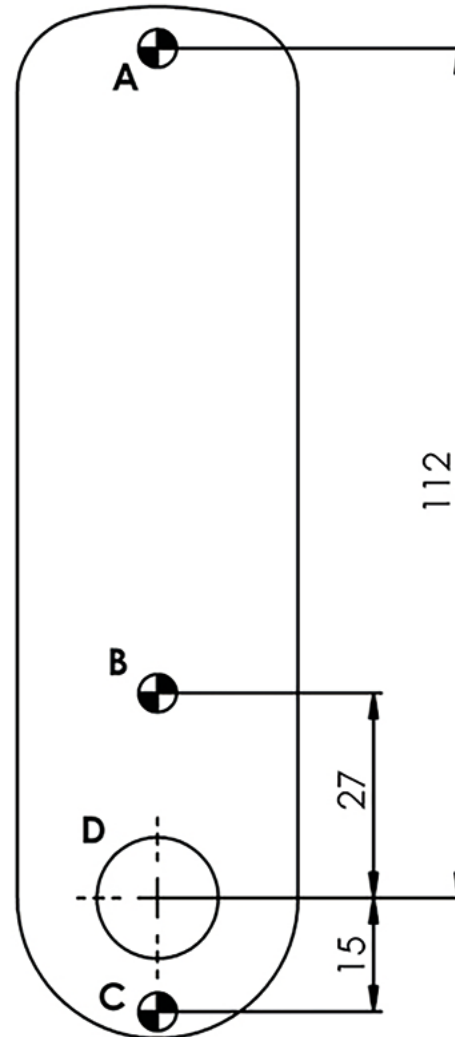
Montaje en superficie

NOTA IMPORTANTE

Antes de taladrar los agujeros de fijación, asegúrese de que la posición de la cerradura cuando esté instalada permita que la leva funcione.

Compruebe que la plantilla tiene el tamaño correcto antes de utilizarla, ya que las copias pueden deformarse.

SI UTILIZA UNA PLANTILLA IMPRESA, COMPRUEBE QUE ESTA DIMENSIÓN ES CORRECTA.



DIÁMETRO DE LOS AGUJEROS A, B y C 4,5 / 5,0 mm
DIÁMETRO DEL AGUJERO D 16,0 / 16,5 mm
UTILICE SIEMPRE EL ORIFICIO DE FIJACIÓN A Y EL
ORIFICIO DE FIJACIÓN B O C

LOWE & FLETCHER LTD

Moorcroft Drive, Wednesbury, West Midlands, WS10 7DE, UK
Tel: +44 (0) 121 505 0400
Email: sales@lowe-and-fletcher.co.uk
www.lowe-and-fletcher.co.uk

LOWE & FLETCHER, INC.

650 Airport Place, Norton Shores, MI-49441, Michigan, USA
Tel: +1 (616) 994 0490
Email: sales@loweandfletcherinc.com
www.loweandfletcherinc.com

EURO-LOCKS SA NV

Rue de la Fontaine 8, 6600 Bastogne, Belgium
Tel: +32 61 212 261
Email: sales@euro-locks.be
www.euro-locks.be

EURO-LOCKS SA

1 Rue du Stade, 57730 Folschviller, France
Tel: +33 (0) 3 87 92 61 11
Email: euro-locks@euro-locks.fr
www.euro-locks.fr

EURO-LOCKS GMBH

Am Bruchwald 22, 66280 Sulzbach/Neuweiler, Germany
Tel: +49 (0) 6897 9072 0
Email: vertrieb@euro-locks.de
www.euro-locks.de

EURO-LOCKS SP. Z O.O.

ul. Pawła 29, 41-708 Ruda Śląska, Poland
Tel: +48 (32) 344-78-70, -82, -84
Email: sekretariat@euro-locks.pl
www.euro-locks.pl