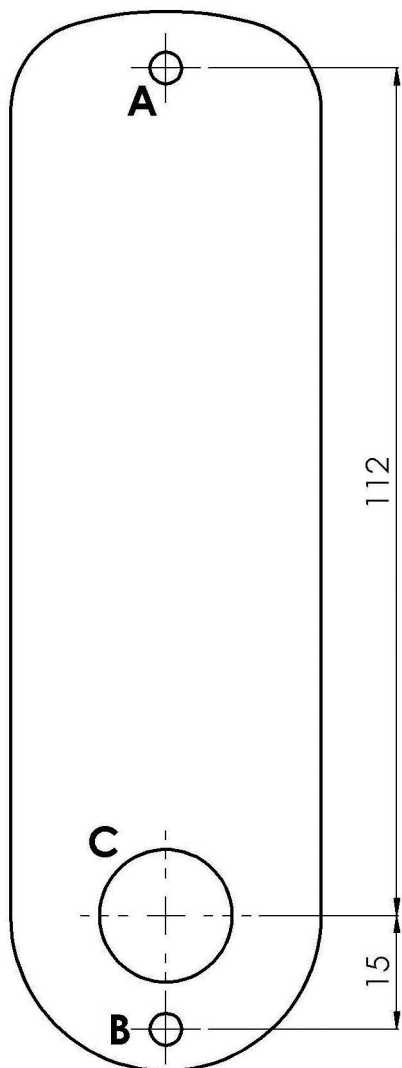


3781 - WET AREA Digitaal Combinatieslot Opbouw



BIJ GEBRUIK VAN EEN AFGEDRUKT
TEMPLAAT ZORG ERVOOR DAT HET
TEMPLAAT DE CORRECTE GROOTTE IS
ALS PRINTERS VERSCHILLEN.

Montage-instructies

Het digitale combinatieslot kan worden gemonteerd op kasten, lockers enz. als een origineel onderdeel of als een directe vervanging voor bestaande nokkensloten.

Seciale Opmerkingen

Voordat je het digitale combinatieslot installeert, laad je de batterijen en maak je jezelf vertrouwd met de bediening en programmering. Tenzij het slot op speciale bestelling is gemaakt, wordt het geleverd in de "PRIVATE" bedieningsmodus. In deze modus moet de gebruiker een viercijferige gebruikerscode invoeren om het slot te openen. Het slot vergrendelt zichzelf na vier seconden. Het slot kan op elk moment worden geopend met de mastercode. Tenzij op speciale bestelling gemaakt, is de standaard MASTERCODE 11 33 55 77 en de standaard GEBRUIKERSCODE 22 44. Deze codes zijn gemeenschappelijk voor alle standaard sloten.

Deze codes zijn gemeenschappelijk voor alle standaard sloten en het is heel belangrijk dat je je eigen Master- en Usercode instelt. Je slot is pas veilig als je de standaard Mastercode en Usercode hebt gewijzigd. Bewaar je mastercode goed, want zonder kun je geen programmeerwijzigingen aanbrengen.

Zie de programmeerhandleiding om je eigen codes in te stellen.

Gaten A & B diameter 4,5 / 5,0mm

Gat C diameter 17,0 / 17,5mm

Aanbevolen schroefbevestigingsmoment 0,5Nm min.

Belangrijke Notitie

Voordat je bevestigingsgaten boort, moet je ervoor zorgen dat de positie van het digitale combinatieslot voldoende ruimte biedt om de nok te laten werken.

3781 - WET AREA Digitaal Combinatieslot Opbouw

Installatie Gids

Voordat je de bevestigingsgaten boort, moet je ervoor zorgen dat de positie van het slot wanneer het gemonteerd is ruimte laat voor de geselecteerde nok om te werken.

VOORZICHTIG DAT DE BATTERIJEN CORRECT GEPLAATST ZIJN VOOR DE BEVESTIGING OP SLOT.

A) Nieuwe installatie

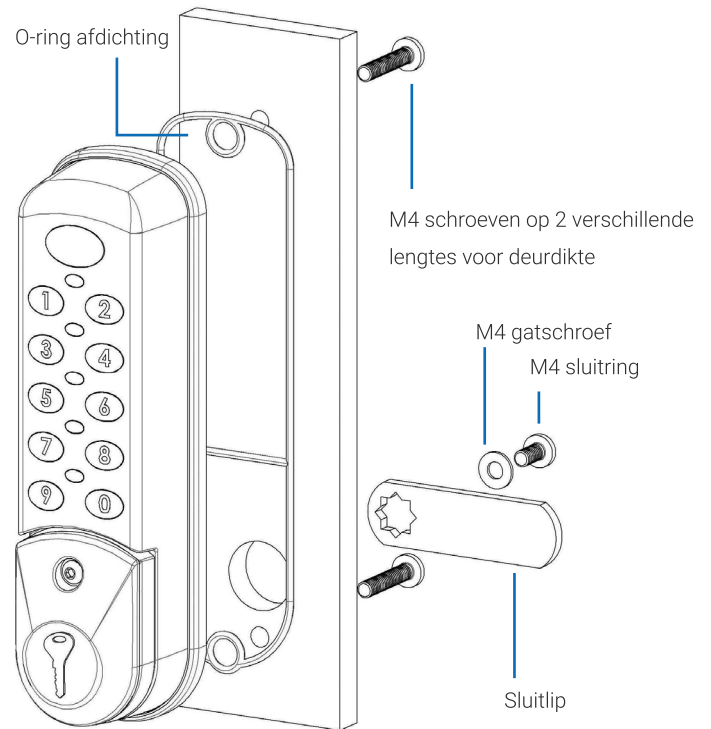
- Stap 1** Plaats de sjabloon op de deur en markeer TWEE gaten van 4,5 mm (3/16") (zie installatiesjabloon). Markeer EEN gat van 17 mm (11/16") op positie 'C'.
- Stap 2** Boor alle bevestigingsgaten.
- Stap 3** Plaats het digitale combinatieslot op de deur en zorg ervoor dat de 'O'-ringafdichting op zijn plaats zit.
- Stap 4** Plaats de twee M4 bevestigingsschroeven in de lengte die past bij de dikte van uw deur.
- Stap 5** Draai de schroeven vast met een minimumkoppel van 0,5 Nm.
- Stap 6** Kies de sluitlip die bij je deur en kozijn past en bevestig deze op de vierkante as aan het einde van de as met behulp van de meegeleverde M4 patchschroef en platte ring.
- Stap 7** Controleer de werking van het slot met behulp van de fabrieksgebruikerscode 22 44.
- Stap 8** Als het slot correct werkt, wijzig dan de standaard MASTERCODE 11 33 55 77 en de standaard GEBRUIKERSCODE 22 44 en programmeer het slot met behulp van de meegeleverde programmeer- en bedieningsinstructies.

BORINGEN A en C DIAMETER 4,5 / 5,0mm

BORING D DIAMETER 16,0 / 16,5mm

ALTIJD BORING A GEBRUIKEN EN C GEBRUIKEN.

Aanbevolen aandraaimoment schroefbevestiging 0,8Nm



Toegang door middel van de Noodopeningsleutel

Om toegang te krijgen tot de cilinder insteek, schroef je de M3-knop los en verwijder je deze.

Steek de sleutel in de loop, draai 90° om het kastdeurtje te openen.

Zorg ervoor dat het kapje en de schroef weer zijn aangebracht om het slot tegen water te beschermen.

